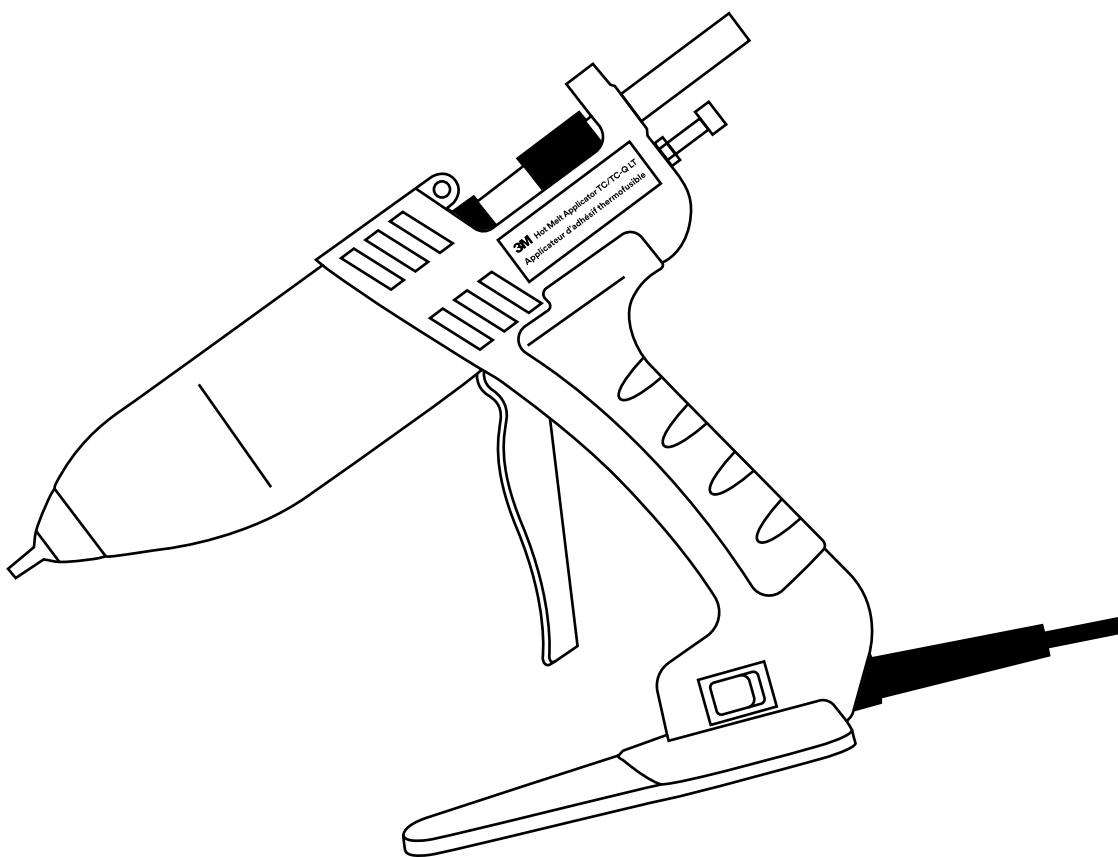


**3M** Ciência.  
Aplicada à vida.™

# 3M™ Aplicador Hot Melt TC/TC-Q

Manual do usuário para aplicadores  
da nova geração



Usar só com Adesivos Hot Melt 3M™



**Leia atentamente as instruções antes de iniciar qualquer trabalho de manutenção com o Aplicador Hot Melt 3M™ TC/TC-Q.**

## Instruções de segurança importantes:

EXPLICAÇÃO DOS SINAIS DE ADVERTÊNCIA	
<b>▲ ADVERTÊNCIA</b>	Indica uma situação perigosa que, se não for evitada, pode resultar em morte ou ferimentos graves.
<b>⚠ CUIDADO</b>	Indica uma situação perigosa que, se não for evitada, pode resultar em lesões menores ou moderadas e danos materiais.
<b>AVISO</b>	Indica uma situação que, se não for evitada, pode resultar em danos à propriedade.

### ▲ ADVERTÊNCIA

#### PARA REDUZIR O RISCO DE CHOQUE ELÉTRICO OU FERIMENTOS, OBSERVE AS SEGUINTE REGRAS DE SEGURANÇA:

- Este aparelho não se destina ao uso por pessoas (inclusive crianças) com capacidades físicas, sensoriais ou mentais reduzidas, ou falta de experiência e conhecimento; a menos que tenham recebido supervisão ou instruções relativas ao uso do aparelho por uma pessoa responsável por sua segurança.
- É necessário supervisionar crianças ou pessoas que necessitem, para garantir que não façam uso indevido do aparelho.
- Use e faça manutenção ou reparos no aplicador somente conforme descrito neste manual.
- Conecte o aplicador somente a uma tomada devidamente aterrada.
- Não puxe o cabo para desconectar o aplicador. Para desconectar, desconecte o plugue.
- Não toque no plugue ou no aplicador com as mãos molhadas.
- Não utilize o aplicador ao ar livre ou em superfícies molhadas.
- Não utilize o aplicador se o cabo ou plugue estiver danificado.
- Não utilize o aplicador se ele não estiver funcionando corretamente ou se estiver danificado; submerso na água ou ao ar livre.

### ▲ ADVERTÊNCIA

- Utilize somente peças de reposição especificadas pela 3M. O uso de outras peças de reposição pode resultar em condições perigosas ou danos ao aplicador. As reparações devem ser realizadas somente por pessoal qualificado.
- Se o cabo elétrico for danificado, ele deverá ser substituído por um técnico qualificado ou devolvido à 3M. Contate seu representante de vendas local da 3M para obter assistência.
- **NÃO USE PERTO DE MATERIAIS ALTAMENTE INFLAMÁVEIS.**

- Se for usado um cabo de extensão, use um que atenda às exigências elétricas locais e seja classificado para sua aplicação. O uso de um cabo de extensão incorreto pode resultar em choque elétrico.
- Não limpe ou remova Adesivo Hot Melt 3M™ com solvente, pois isso pode causar incêndio. Consulte a embalagem e a ficha de segurança do produto para obter informações adicionais sobre saúde e segurança.
- Não modifique o plugue fornecido com o aplicador ou usar com um adaptador ou tomada não aterrada. O aterramento inadequado pode resultar em choque elétrico. Verifique com um electricista qualificado ou uma pessoa de serviço para determinar se o plugue está devidamente aterrado. Se o plugue não se encaixar na tomada, peça a um electricista qualificado ou a uma pessoa de serviço que instale a tomada apropriada.

### ⚠ CUIDADO

- Evite o contato com adesivo quente e ponta do aplicador, pois podem causar queimaduras. Usar equipamento de proteção individual, de acordo com o local de trabalho, práticas e procedimentos operacionais padrão da indústria; ao usar, limpar ou trocar o bico. **NÃO APONTE O BICO PARA SEU CORPO.**
- Não danifique a manga preta.
- Não puxe as barras adesivas na parte de trás do aplicador quando em operação. Se o adesivo for removido da parte traseira, o adesivo derretido pode derramar sobre a parte traseira do aplicador, causando queimaduras e danos ao aplicador.
- Não force o adesivo para dentro. A força excessiva pode danificar o aplicador e fazer com que o adesivo derretido derrame pela parte de trás.
- **USE APENAS BARRAS DE ADESIVO HOT MELT 3M™ TC.. O USO DE OUTROS ADESIVOS PODE DANIFICAR O APLICADOR POR DERRETIMENTO EXCESSIVO E POSSÍVEIS LESÕES.**

## AVISO

- Para evitar entupimento do bico, utilize pelo menos uma barra de adesivo a cada três horas após ligar o aplicador.
- Não aperte demais; isso pode danificar a rosca.

## ⚠️ ADVERTÊNCIA

Antes de fazer qualquer reparo no aplicador, certifique-se de que o aplicador esteja à temperatura ambiente e que as linhas de serviço de ar e elétrica estejam desconectadas. Não desconecte a fonte de energia elétrica, isto pode resultar em choque elétrico ou danos ao aplicador. O aplicador deve ser totalmente montado antes de ser conectado a uma tomada elétrica. Permita que o aplicador esfrie até a temperatura ambiente antes da manutenção ou reparo; caso contrário, pode causar queimaduras. Leia o manual do proprietário antes de realizar reparos ou manutenção.

## ⚠️ CUIDADO

**Não utilize adesivos de baixa temperatura com aplicadores de alta temperatura.**

## ⚠️ CUIDADO

**Para reduzir os riscos associados a posições de trabalho inseguras,** evite levantar o cotovelo, dobrar o pulso, alcançar e dobrar para frente ao utilizar este dispositivo.

**Não fazê-lo pode resultar em lesões menores ou moderadas.**

## INSTRUÇÕES DE SEGURANÇA

Não toque no bico ou no adesivo fundido sem luvas, pois a temperatura de trabalho desta ferramenta é 200 °C/ 392 °F; LT 120 °C/248 °F, aproximadamente. Luvas protetoras devem ser sempre usadas. O manuseio irresponsável pode causar queimaduras na pele. Se o adesivo derretido entrar em contato com a pele, mergulhe imediatamente a área afetada em muita água fria. Procure atendimento médico, se necessário. Além destas instruções de segurança, os regulamentos aplicáveis, os regulamentos locais de seguro contra incêndio e outros "regulamentos de prevenção de acidentes" devem ser consultados ao utilizar esta ferramenta.

As reparações só podem ser realizadas por pessoal competente com conhecimento eletrônico apropriado. Antes de realizar qualquer trabalho de manutenção ou reparo, desconecte a ferramenta da rede elétrica. Utilize somente peças de reposição originais ao realizar trabalhos de manutenção. Em caso de dúvida, consulte o fornecedor.

Dependendo do país, esta ferramenta pode ser equipada com um plugue polarizado (um pino mais largo que o outro). Para reduzir o risco de choque elétrico, o plugue é projetado para caber em uma tomada polarizada. Se o plugue não couber totalmente na tomada, reverta o plugue. Se ainda não se encaixar, entre em contato com o fabricante ou com um electricista qualificado. Não tente mexer na tomada de forma alguma.

## ⚠️ ADVERTÊNCIA

Para reduzir o risco de incêndio ou choque elétrico, não exponha esta ferramenta à umidade ou mergulhe na água. Armazenar no interior. Leia o manual de instruções antes de usar.

SOMENTE PARA USO INTERNO.

## ⚠️ ADVERTÊNCIA

Esta ferramenta deve ser colocada em seu suporte quando não estiver em uso; quando estiver ligada, fique de olho nela.

- Coloque a ferramenta em seu suporte após o uso e deixe esfriar antes de armazená-la.
- Nunca utilize a ferramenta se ela for danificada de alguma forma. Se o cabo for danificado, ele deverá ser substituído pelo fabricante, agente de serviço ou outra pessoa igualmente qualificada, a fim de evitar riscos.
- Esta ferramenta não se destina ao uso por pessoas (incluindo crianças) com capacidades físicas, sensoriais ou mentais reduzidas, ou falta de experiência ou conhecimento, a menos que tenham recebido supervisão ou instruções relativas ao uso seguro da ferramenta por uma pessoa responsável por sua segurança e compreendam os perigos envolvidos.
- Crianças menores de 8 anos de idade não devem utilizar a ferramenta, mesmo sob supervisão.
- Crianças não podem manusear a ferramenta, incluindo limpeza e manutenção.
- Esta ferramenta foi projetada para uso em altitudes NÃO superiores a 2000 m.
- Não utilize esta ferramenta sob a influência de drogas ou álcool.
- Não utilize esta ferramenta perto de materiais sensíveis ao calor, líquidos inflamáveis ou gases. Além disso, não aplique ao mesmo lugar por muito tempo.
- Use somente extensões com uma seção transversal de 1,5 mm<sup>2</sup>/16 a.w.g. e um comprimento não superior a 20 m/65 pés.
- Nunca puxe o cabo de conexão da ferramenta.

## Prevenção de problemas

- Verifique se a ferramenta atingiu sua temperatura de trabalho antes de usá-la.
- Não deixe a ferramenta ligada por longos períodos de inatividade.
- Se a ferramenta não for usada por mais de 40 minutos, desligue e ligue novamente, quando necessário.
- Nunca deite a ferramenta de seu lado. Use sempre o suporte fornecido, o suporte de bancada opcional ou a unidade de suspensão.
- Utilize somente os adesivos indicados para uso com esta ferramenta.
- Nunca remova uma barra adesiva parcialmente utilizada. Isto pode causar danos irreparáveis.
- Os Adesivos Hot Melt 3M™ podem ser usados no lugar de pregos, grampos, fitas adesivas e adesivos líquidos. Entretanto, elas não devem ser utilizadas no lugar de conexões estruturais quando se trata de uma carga pesada.
- Não utilize Adesivos Hot Melt 3M™ com objetos expostos a altas temperaturas em serviço. Alguns adesivos que podem ser utilizados nesta ferramenta amolecerão a 60 °C (140 °F).

## Informações gerais

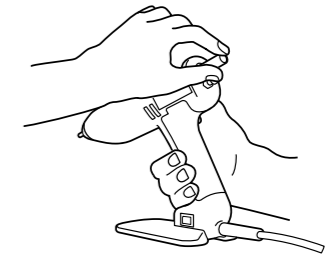
A pressão do polegar no alimentador empurrará o adesivo para dentro do bloco térmico. O bloco térmico derrete o adesivo e pressiona o adesivo para fora através da ponta. Um termostato fixo no bloco térmico mantém a temperatura nessa peça.

## INÍCIO E FUNCIONAMENTO

### ⚠️ ADVERTÊNCIA

**USE APENAS BARRAS ADESIVAS 3M™ TC OU TC-Q. O USO DE OUTROS ADESIVOS PODE CAUSAR SUPERFUSÃO E POSSÍVEIS LESÕES. NÃO USE PERTO DE MATERIAIS ALTAMENTE INFLAMÁVEIS.**

1. Conecte o Aplicador Hot Melt 3M™ em uma tomada aterrada de 220-240 Vac. Deixe aquecer por 6 a 10 minutos.
2. Insira uma barra de Adesivo Hot Melt 3M™ TC ou Q. Tamanho de Barras TC: 5/8 pol. × 2 pol. (15,875 mm × 50,8 mm). Tamanho de Barras Q: 5/8 pol. × 8 pol. (15,875 mm × 203,2 mm).



## ⚠️ CUIDADO

**Não force o adesivo. Isto pode danificar o aplicador e fazer com que o adesivo derretido saia da parte de trás do aplicador.**

3. Aperte gentilmente o gatilho para empurrar o adesivo para dentro do bloco de aquecimento. O adesivo derretido sairá da ponta.

## ⚠️ ADVERTÊNCIA

**QUANDO A PONTA E A VÁLVULA ESTIVEREM QUENTES, MANTENHA A PONTA VIRADA PARA LONGE DO CORPO.**

## Desligamento

1. Desligue o aplicador.
2. Desconecte o aplicador da fonte de energia.
3. Opcional: extruda uma barra adesiva para resfriar o aplicador.

## Manutenção preventiva

### ⚠️ CUIDADO

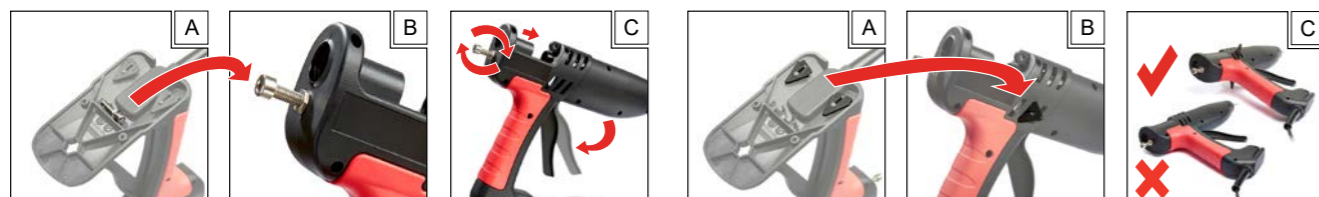
Para manter o funcionamento adequado, siga estes passos.

1. Inspeccionar diariamente a ponta do bico. Verificar se a ponta está limpa e livre de material estranho..
2. Manter o adesivo limpo e livre de contaminantes transportados pelo ar.

## Preparação da ferramenta

**Não conecte à rede elétrica principal neste momento.**

1. Coloque a ferramenta no suporte.
2. Carregue o aplicador, inserindo uma barra adesiva na parte de trás do aplicador.
3. Puxe o gatilho para empurrar o adesivo até que a extremidade traseira da barra tenha sido introduzida na parte de trás do aplicador.
4. Conecte a ferramenta à fonte de alimentação principal e ligue-a.
5. Aguarde 6 minutos para que ela aqueça.
6. Puxe o gatilho para extrudar o adesivo até que a barra tenha sido inserida na ferramenta.
7. Insira uma nova barra de adesivo no aplicador.
8. Desligue a ferramenta e desconecte da fonte de alimentação principal.



O parafuso fornecido pode ser usado para ajustar o curso do gatilho.

Para evitar que a ferramenta fique completamente plana, podem ser instaladas inserções laterais.

## Solução de problemas

PROBLEMA	CAUSA PROVÁVEL	SOLUÇÃO
<b>Baixo ou nenhum fluxo adesivo.</b>	Não há calor.	Verifique se a fonte de alimentação de 120 V AC está ligada. O fusível térmico do termostato pode ter queimado.
	O procedimento de fechamento não foi seguido.	Deixe o aplicador aquecer por pelo menos 30 minutos.
	Bico entupido.	Se o aplicador foi deixado ligado durante a noite, o bico pode estar entupido. Isto pode bloquear o fluxo do adesivo e causar derretimento excessivo. <b>CUIDADO: não forçar o adesivo.</b> Limpe o bico com uma pequena ponta ou clipe de papel. Extrudar o restante da barra adesiva e passar uma nova para limpar o furo.
	Sobrefusão.	Remova o fixador e o alimentador do guia do aplicador. Com uma nova barra, empurre a manga preta aproximadamente 3/4 in (19 mm) da barra adesiva existente. Remova a nova barra adesiva antes que derreta e examine a manga preta. Procure uma fina película de adesivo ao redor da parte interna da manga preta. Raspe este filme na direção do bloco de aquecimento. <b>CUIDADO: não danificar a manga preta.</b> Extrudar uma barra adesiva para limpar a manga. <b>PARA EVITAR A SOBREFUSÃO:</b> siga os procedimentos de início e desligamento.. Não force o adesivo.
<b>Vazamentos no bico*.</b>	Sobrefusão.	Ver parágrafo acima sobre sobrefusão.
	Adesivo contaminado.	Manter o adesivo limpo e livre de contaminação.

\*A expansão térmica pode causar algum gotejamento durante o começo. Isto é normal.

## Garantia e reparos

Esta ferramenta é garantida contra defeitos de fabricação e materiais por um período de 12 meses a partir da data de compra. Dentro deste período, os fabricantes se comprometem, a seu critério, a reparar ou substituir qualquer ferramenta encontrada com defeito (será exigida prova de compra). Esta garantia é nula se a ferramenta for aberta ou modificada de alguma forma, ou se forem utilizadas formulações adesivas diferentes daquelas fornecidas pelo fabricante da ferramenta. As reclamações sob garantia que possam ser atribuídas ao uso indevido, manuseio impróprio ou negligente, ou desgaste normal, estão excluídas da cobertura desta garantia.

A única obrigação do fornecedor e do fabricante é a substituição de ferramentas que resultarem defeituosas. Nem o fornecedor nem o fabricante assumirão qualquer responsabilidade por qualquer lesão, perda ou dano, direto ou consequente, resultante do uso ou mau uso desta ferramenta.

O usuário deve determinar a adequação deste produto para seu uso pretendido e assumir todos os riscos e responsabilidades de qualquer tipo em relação a tal uso.

O fabricante se reserva o direito de melhorar ou modificar este produto sem aviso prévio.

## GARANTIA, RECURSO LIMITADO E ISENÇÃO DE RESPONSABILIDADE

A menos que uma garantia diferente seja especificamente declarada na embalagem do produto 3M ou na documentação do produto (nesse caso, essa garantia rege), a 3M garante que cada produto 3M está em conformidade com a especificação do produto 3M aplicável no momento em que a 3M envia o produto. A 3M NÃO OFERECE OUTRA GARANTIA OU CONDIÇÃO, EXPRESSA OU IMPLÍCITA, INCLUINDO, MAS NÃO SE LIMITANDO A QUALQUER GARANTIA OU CONDIÇÃO IMPLÍCITA DE COMERCIALIZAÇÃO, ADEQUAÇÃO A UMA FINALIDADE ESPECÍFICA, OU DECORRENTES DE UM CURSO DE NEGOCIAÇÃO, COSTUME OU USO DE COMÉRCIO. Se o produto 3M não cumprir com esta garantia, a única e exclusiva solução é, por opção da 3M, a substituição do produto 3M ou o reembolso do preço de compra.

## LIMITAÇÃO DE RESPONSABILIDADE

Exceto pelo recurso limitado estabelecido acima, e exceto na medida proibida por lei, a 3M não será responsável por qualquer perda ou dano decorrente do produto 3M, seja direto, indireto, especial, incidental ou consequente (incluindo, mas não limitado a, perda de lucros ou oportunidade de negócios), independentemente da teoria legal ou equitativa afirmada, incluindo, mas não limitado a, garantia, contrato, negligência ou responsabilidade estrita.

## Recomendações para o descarte



Este produto contém componentes elétricos e eletrônicos e não deve ser descartado por coleta de lixo padrão. Consulte os regulamentos locais para descarte de componentes elétricos e eletrônicos.



**Divisão de Fitas  
e Adesivos Industriais**

St. Paul, MN 55144-1000, USA  
1-800-364-3577 or 651-737-6501  
[www.3M.com](http://www.3M.com)

© 3M 2022.  
3M é uma marca registrada da 3M Company.  
34-8728-1691-2